

بأية سرعة قصوى يسمح بمرور المركبات الخفيفة على الطرق خارج الأماكن السكنية؟

1. كم في الساعة 110 .
2. كم في الساعة 100.
3. كم في الساعة 90.
4. كم في الساعة 80.
5. كم في الساعة 70.

بإسـخ : 3

لا يسمح بمرور سيارات الشحن المجهزة لنقل الأشخاص بأكثر من

1. كم في الساعة 60 .
2. كم في الساعة 70 .
3. كم في الساعة 80 .

بإسـخ : 1

إلى أي مسافة توضع علامة التحذير هذه من خارج الأماكن السكنية قبل بداية الجزء الخطر؟



1. متر 100 إلى 50 من .
2. متر 300 إلى 150 من .
3. متر 500 إلى 300 من .

بإسـخ : 2

يُسمح بحركة المركبات التي تنقل مجموعات من الأطفال بشكل منظم

1. ساعة/كم 60 بسرعة لا تزيد عن .
2. ساعة/كم 70 بسرعة لا تزيد عن .
3. ساعة /كم 80 بسرعة لا تزيد عن .

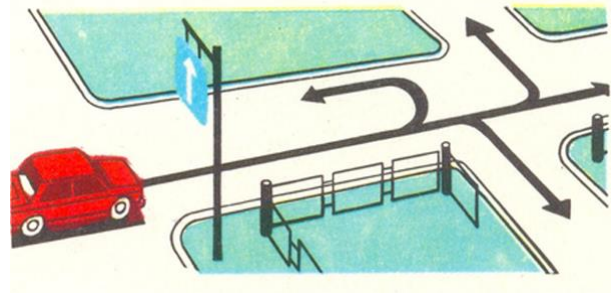
بإسـخ : 1

يُسمح بمرور المركبات في الأماكن السكنية

1. ساعة/كم 60 بسرعة لا تزيد عن .
2. ساعة/كم 80 بسرعة لا تزيد عن .
3. ساعة/كم 90 بسرعة لا تزيد عن .

بإسـخ : 1

في أي اتجاه يسمح بالمرور؟



1. فقط إلى الأمام.
2. إلى الأمام وإلى اليمين.
3. إلى الأمام، إلى اليمين وإلى اليسار.
4. في كل الاتجاهات.

بإسـخ : 3

طن خارج الأماكن السكنية؟ 3.5 بأي سرعة يُسمح بقيادة شاحنات لا تزيد كتلتها عن

1. ساعة/كم 90 بسرعة لا تزيد عن .
2. ساعة/كم 70 بسرعة لا يزيد عن .
3. ساعة/كم 80 لا يزيد عن .

پاسخ : 1

يُسمح بحركة باصات النقل بين المدن خارج المناطق السكنية

1. ساعة/كم 70 بسرعة لا تزيد عن .
2. ساعة/كم 90 بسرعة لا تزيد عن .
3. ساعة/كم 110 بسرعة لا تزيد عن .

پاسخ : 2

ساعة خارج المناطق /كم 70 هل يجوز لسائق الباص بين المدن تجاوز الحد الأقصى للسرعة السكنية؟

1. يُسمح به فقط لحركة المرور على الطرق التي بها مساران أو أكثر في الاتجاه المحدد.
2. ساعة/كم 90 مسموح به إذا كانت السرعة لا تتجاوز .
3. غير مسموح.

پاسخ : 2

ساعة في /كم 60 هل يُسمح لسائقي باصات المدن والأقليمية والدولية في تجاوز السرعة من المناطق السكنية؟

1. يُسمح بذلك فقط على الطرق التي بها مساران أو أكثر في نفس الاتجاه.
2. يُسمح.
3. لا يُسمح.

پاسخ : 3

عند القطر باستخدام أداة توصيل صلبة، يجب ألا تتجاوز المسافة بين المركبات

1. مترين.
2. ثلاثة أمتار.
3. أربعة أمتار.
4. خمسة أمتار.
5. ستة أمتار.

پاسخ : 3

توقف"، يتم وضع علامة (السحب) في حالة غياب أو عطل إشارة ضوء الطوارئ أثناء القطر "الطوارئ

1. في مؤخرة المركبة المقطوعة.
2. أمام المركبة القاطرة.
3. حسب تقدير السائق، على إحدى المركبتين، في مكان مرئي.

پاسخ : 1

عند القطر بوصلة توصيل صلبة أو مرنة، أياً من الحالات يُسمح بنقل الركاب في السيارة المقطورة؟

1. يسمح في الباص.
2. يسمح في سيارة ركاب الخفيفة.
3. مسموح به في داخل السيارة عند القطر بملحق صلب.

2 : پاسخ :

هل يجوز نقل الأشخاص في سيارة الشاحن عند القطر بوصلة توصيل صلبة أو مرنة؟

1. مسموح داخل مركبات القاطرة والمقطورة.
2. مسموح فقط في المركبة المقطورة.
3. مسموح فقط في جسم المركبة القاطرة.
4. غير مسموح في كلتا المركبتين.

3 : پاسخ :

يحظر الجر في الظروف الجليدية

1. مرن (وصلة) مع مرفق.
2. صلب (وصلة) مع مرفق.
3. عن طريق طريقة التحميل الجزئي.

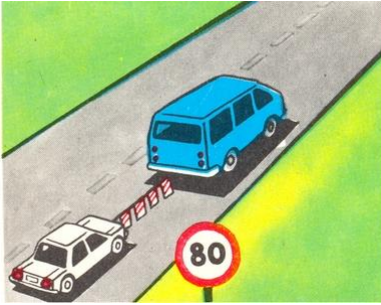
1 : پاسخ :

ما هي السرعة القصوى المسموح بها لحركة المرور عند القطر بمركبة ميكانيكية؟

1. كم في الساعة 30.
2. كم في الساعة 40.
3. كم في الساعة 50.
4. كم في الساعة 60.
5. كم في الساعة 70.

3 : پاسخ :

في أي سرعة يمكن إجراء الجر في الظروف التالية؟



1. كم في الساعة 30.
2. كم في الساعة 50.
3. كم في الساعة 70.
4. كم في الساعة 80.

2 : پاسخ :

هل يجوز نقل الأشخاص في مركبة ميكانيكية مقطورة عند القطر بملحق مرن أو صلب؟

1. مسموح مع الباصات وعربات النقل العامة.
2. مسموح فقط مع السيارة الخفيفة.
3. مسموح به في داخل الشاحنة وفي سيارة الركاب.
4. مسموح به في مقصورة سيارة الشحن الصغيرة وفي سيارة الركاب.
5. غير مسموح به.

4 : پاسخ :

ما هي السرعة القصوى المسموح بها لسحب المركبات ذات الوصلة المرنة؟

- 1 كم في الساعة 70.
- 2 كم في الساعة 60.
- 3 كم في الساعة 50.
- 4 كم في الساعة 40.
- 5 كم في الساعة 30.

جواب : 3

الجر في الظروف الجليدية

1. غير مسموح.
2. مسموح.
3. خاصة -مسموح به عند الفطر بتوصيلة صلبة أو باستعمال طريقة جر جزئية.

جواب : 3

عند سحب المركبات الميكانيكية خارج الأماكن السكنية يجب ألا تتجاوز سرعة السير

- 1 كم في الساعة 30.
- 2 كم في الساعة 40.
- 3 كم في الساعة 50.
- 4 كم في الساعة 60.
- 5 كم في الساعة 70.

جواب : 3

؟(الجر)في هذه الحالة ممنوع القطر

1. صلب (وصلة)في الظروف الجليدية مع وجود مرفق.
2. مرن (وصلة)في الظروف الجليدية مع وجود مرفق.
3. بدراجات نارية مع ملحق جانبي .

جواب : 2

ما المسافة التي يجب أن توفرها أداة التوصيل المرنة بين المركبات عند القطر؟

1. أمتار 3 إلى 1 من .
2. متر 4 إلى 2 من .
3. متر 6 إلى 3 من .
4. متر 6 إلى 4 من .
5. متر 8 إلى 4 من .

جواب : 4

هل يسمح بجر الدراجات النارية؟

1. يسمح بسحب الدراجات النارية ذات الملحقات الجانبية.
2. يُسمح بسحب الدراجات النارية بدون ملحق جانبي.
3. مسموح في كلتا الحالتين السابقتين.

جواب : 1

<p>ما هي السرعة القصوى المسموح بها لحركة مرور المقطورات من سيارات الركاب الخفيفة على الطرق السريعة؟</p> <p>1 كم في الساعة 110. 2 كم في الساعة 100. 3 كم في الساعة 90. 4 كم في الساعة 80. 5 كم في الساعة 70.</p> <p>بإسـخ : 3</p>	<p>عند القطر باستخدام أداة توصيل صلبة يجب ألا تزيد المسافة بين المركبات عن:</p> <p>1 أمتار 4 . 2 أمتار 5. 3 أمتار 6.</p> <p>بإسـخ : 1</p>
<p>، يُسمح لنقل الركاب(الجر) عند نقل المركبات الميكانيكية المحملة جزئياً بطريقة القطر</p> <p>1. بهيكل السيارة القاطرة. 2. في مقصورة السيارة المقطورة. 3. بهيكل السيارة المقطورة. 4. في مقصورة السيارة القاطرة.</p> <p>بإسـخ : 4</p>	<p>هل يجوز جر الدراجات النارية ذات الملحقات الجانبية؟</p> <p>1. مسموح به فقط مع مرفق صلب. 2. غير مسموح. 3. مسموح.</p> <p>بإسـخ : 3</p>
<p>ما هي السرعة القصوى المسموح بها في القيادة للجر مع وصلة مرنة؟</p> <p>1 كم في الساعة 70. 2 كم في الساعة 60. 3 كم في الساعة 50. 4 كم في الساعة 40. 5 كم في الساعة 30.</p> <p>بإسـخ : 3</p>	<p>يتم وضع الحمولة على السيارة وإذا لزم الأمر يتم تثبيتها أيضاً بطريقة</p> <p>1. لا تلتصق فوق جوانب المنصة. 2. لا تُحدث ضوضاء أو غباراً أو أوساخاً شديدة على الطريق والبيئة. 3. متر من الحافة الخلفية للسيارة 0.8 لا تبرز أكثر من .</p> <p>بإسـخ : 2</p>

<p>في المقعد الأمامي للمركبة الخفيفة إذا لم يكن مزوداً بمقعد للأطفال، فيُسمح بنقل الأطفال إذا كانت أعمارهم تتخطى:</p> <p>1 سنوات10. 2 سنة11. 3 سنة12.</p> <p>بإسـخ : 3</p>	<p>هل يجوز نقل الأشخاص بملحقات وسائل الشحن؟</p> <p>1. لا يجوز. 2. يجوز. 3. يسمح فقط للأشخاص المرافقين للبضائع.</p> <p>بإسـخ : 1</p>
<p>سنة على مقعد دراجة نارية الخلفي؟ 12 هل يجوز نقل الأطفال دون سن</p> <p>1. لا يجوز. 2. يجوز.</p> <p>بإسـخ : 2</p>	<p>هل يجوز أن يتواجد الأشخاص في هيكل الشاحنة أثناء السير إذا كان غير مجهزاً لنقل الأشخاص؟</p> <p>1. لا يجوز. 2. (عامّة)مسموح بها على الطرق التي لا تعتبر سريعة. 3. يُسمح فقط للأشخاص المرافقين للبضائع أو المغادرين لاستلامها، بشرط أن يتم تزويدهم بمقاعد . موضوعة تحت مستوى جوانب السيارة</p> <p>بإسـخ : 3</p>
<p>نقل الأشخاص بملحق مركبة الشحن:</p> <p>1. غير مسموح. 2. مسموح. 3. يسمح فقط للأشخاص المرافقين للبضائع.</p> <p>بإسـخ : 1</p>	<p>بوصلة توصيل صلبة أو مرنة؟ (جرها) هل يجوز نقل الأشخاص في الباص عند قفطها</p> <p>1. يجوز. 2. ركاب فقط 4يجوزر مع . 3. لا يجوز.</p> <p>بإسـخ : 3</p>

مرن أو صلب؟ (وصلة) هل يجوز نقل الأشخاص في مركبة ميكانيكية مقطورة بملحق

:الحافلة في ظروف الجليد (سحب) يحظر قطر

1. مسموح في الباصات وعربات النقل.
2. مسموح به في مقصورة الشاحنة وسيارة الركاب الخفيفة.
3. مسموح به في هيكل الشاحنة وسيارة الركاب خفيفة.
4. غير مسموح.

1. مع مرفق مرن.
2. مع مرفق صلب.

:ياسخ : 1

:ياسخ : 2

عند نقل مجموعات من الأطفال بطريقة منظمّة عن طريق الباص، يجب أن يكون هناك على الأقل:

:يحظر نقل الأشخاص إذا

1. يتجاوز عدد الأشخاص في صالة باص المسافرين على الطرق السياحية عدد المقاعد المفروشة.
2. يتجاوز عدد الأشخاص في صالة الحافلة الذين يسافرون على طرق بين المدن عدد المقاعد المفروشة.
3. في كلتا الحالتين السابقتين.

1. مرافق واحد بالغ.
2. مرافقين بالغين.
3. ثلاثة مرافقين بالغين.

:ياسخ : 3

:ياسخ : 1

ساعة/70 كم هل يسمح لباصات السفر القيادة خارج الأماكن السكنية بسرعة

ما هي السرعة القصوى المسموح بها لباصات الركاب بين المدن والمقاطعات على جميع الطرق خارج الأماكن السكنية

1. كم في الساعة 60.
2. كم في الساعة 70.
3. كم في الساعة 90.

1. مسموح.
2. غير مسموح.

:ياسخ : 3

:ياسخ : 1

يُسمح بمرور باصات النقل بين المدن في الأماكن السكنية بسرعة لا تزيد عن

- 1 كم في الساعة 60.
- 2 كم في الساعة 70.
- 3 كم في الساعة 90.

جواب: 1 :

ما هي السرعة القصوى المسموحة لقيادة باصات النقل بين المدن خارج الأماكن السكنية؟

- 1 كم في الساعة 60.
- 2 كم في الساعة 70.
- 3 كم في الساعة 90.

جواب: 3 :

المنطقة "ما هي السرعة القصوى المسموح بها للباصات في القيادة بالمناطق المجهزة بعلامات
؟"نهاية المنطقة السكنية" و "السكنية

- 1 كم في الساعة 20.
- 2 كم في الساعة 30.
- 3 كم في الساعة 40.

جواب: 1 :

بملح صلب أو مرن؟ (الجر) هل يجوز نقل الركاب في الباص عند القطر

1. يجوز.
2. لا يجوز.

جواب: 2 :

في حالة نقل الأشخاص بهيكل مجهز، يجب على سائق السيارة ألا يزيد عن

- 1 كم في الساعة 50.
- 2 كم في الساعة 60.
- 3 كم في الساعة 70.

جواب: 2 :

هل يجوز نقل الركاب بالباص القاطر؟

1. مسموح.
2. غير مسموح.

جواب: 2 :

إذا كانت هذه العلامة موضوعة، فما هي السرعة القصوى المسموح بها للسائقين لقيادة الباصات بين المدن؟



- 1 كم في الساعة 70.
- 2 كم في الساعة 90.
- 3 كم في الساعة 110.

بإسـخ : 2

ما هي السرعة القصوى التي يمكن أن يقود بها سائق الباص القاطرة في الموقف المحدد؟



- 1 كم في الساعة 50.
- 2 كم في الساعة 60.
- 3 كم في الساعة 90.

بإسـخ : 1

ما هي السرعة القصوى التي يمكن بها أن يسافر سائق الباص لمسافات طويلة في هذه الحالة؟



- 1 كم في الساعة 60.
- 2 كم في الساعة 70.
- 3 كم في الساعة 80.
- 4 كم في الساعة 90.

بإسـخ : 4

بأي سرعة يمكن لسائق الباص أن يواصل حركة المرور في منطقة مشاركة بإشارة الطريق هذه؟



- 1 كم في الساعة 60 أقل من .
- 2 ساعة / كم 70 ساعة، ولكن ليس أكثر من / كم 60 ليس أقل عن .
- 3 ساعة/كم 90 ساعة ، ولكن ليس أكثر من / كم 60 ليس أقل عن .

بإسـخ : 3

الباص في هذه الحالة؟ (كابينة) هل يجوز نقل الركاب في مقصورة



1. يجوز .
2. لا يجوز .
3. مسموح حسب عدد المقاعد.

بإسـخ : 1

بوصلة صلبة أو مرنة؟ (الجر) هل يجوز نقل الركاب في الباص عند القطر

1. لا يجوز .
2. يجوز عند القطر بوصلة صلبة .
3. يجوز .

بإسـخ : 1

يجب توصيل ما يلي بالمركبة المقطوعة أثناء القطر:

1. أضوية للمدى البعيد.
2. أضوية للمدى القريب.
3. إشارة ضوئية للطوارئ.

جواب : 3

ما هي السرعة القصوى المسموح بها للباصات للمرور بها بين المدن على الطرق السريعة؟

- 1 ساعة/كم 70 .
- 2 ساعة/كم 80 .
- 3 ساعة/كم 90 .
- 4 ساعة/كم 100 .
- 5 ساعة/كم 110 .

جواب : 3

ما هي السرعة القصوى المسموح بها للباصات للمرور بها في أقسام الطريق المتأثرة بهذه الإشارة؟



- 1 ساعة/كم 70 .
- 2 ساعة/كم 80 .
- 3 ساعة/كم 90 .
- 4 ساعة/كم 100 .
- 5 ساعة/كم 110 .

جواب : 3

ما هي السرعة القصوى المسموح بها للباصات بين المدن المرور على الطرق السريعة؟

- 1 ساعة/كم 70 .
- 2 ساعة/كم 80 .
- 3 ساعة/كم 90 .
- 4 ساعة/كم 100 .
- 5 ساعة/كم 110 .

جواب : 5

"منطقة سكنية" ما هي السرعة المسموح بها لحركة المرور في المناطق المتأثرة بعلامات طريق "نهاية منطقة سكنية"؟

1. ساعة/كم 5 لا يزيد عن .
2. ساعة/كم 10 لا يزيد عن .
3. ساعة/كم 20 لا يزيد عن .

جواب : 3

ما هي السرعة القصوى المسموح بها لحركة مرور السيارات الخفيفة على مقاطع الطريق المتأثرة بهذه الإشارة؟



- 1 ساعة/كم 70 .
- 2 ساعة/كم 80 .
- 3 ساعة/كم 90 .
- 4 ساعة/كم 100 .
- 5 ساعة/كم 110 .

جواب : 5

طن القيادة في 3.5 ما هي السرعة القصوى المسموح بها لسائق شاحنة لا يتجاوز وزنها الأقصى المنطقة المتأثرة باللافتات التالية؟



1. ساعة /كم 50 ليس أكثر من .
2. ساعة /كم 70 ليس أكثر من .
3. ساعة /كم 90 ليس أكثر من .

بإسـخ : 3

عند قطر مركبة آلية بأي مسلك من هذا الطريق يمكنك الاستمرار فيه؟



1. فقط اليمين.
2. جميع الممرات.

بإسـخ : 1

ما هي الشروط التي يجب على السائق مراعاتها عند اختيار سرعة لا تتجاوز السرعة المحددة؟

1. حالة سطح الطريق.
2. الرؤية في اتجاه حركة المرور.
3. كلا الشرطين السابقين.

بإسـخ : 3

ما السرعة التي يجب أن يختارها السائق ضمن النطاق الأقصى المسموح به؟

1. السرعة الضامنة للسيطرة الكاملة على السيارة.
2. له حرية اختيار أي سرعة لا تتجاوز الحد الأقصى المسموح به.

بإسـخ : 1

يُمنع على السائق:

1. تجاوز السرعة القصوى التي تحددها الخصائص التقنية لمركبة النقل المعينة.
2. المثبتة على مركبة النقل "حدود السرعة" تتجاوز السرعة التي تحددها علامة تعريف .
3. دون الاضطرار القيادة بسرعات منخفضة للغاية، مما يعيق حركة المركبات الأخرى.
4. الفرملة بشكل حاد إذا لم يكن ذلك ضرورياً، لمنع وقوع حادث مروري.
5. كل العمليات المذكورة السابقة.

بإسـخ : 5

يُمنع على السائق:

1. ساعة /كم 30 العبور من معبر السكة الحديد بسرعة تزيد عن .
2. ساعة /كم 30 العبور من معبر السكة الحديد بسرعة تنقص عن .
3. ساعة مع مركبات نقل بطيئة بربط الجرارات بالقضبان /كم 8 القيادة على خط الطريق بسرعة .
3. بدون إذن رئيس قسم السكة الحديد

بإسـخ : 3

يحظر على السائق رفع السرعة إذا

عند الاقتراب من تقاطع ماء يجب على السائق القيادة بسرعة

- 1.سيمنع سائق المركبة المتجاوزة من تجاوزه.
- 2.ذلك ضروري لإفساح الطريق للسائق الذي توقف من أجل إفراغ الطريق له.
- 3.يتم ذلك لإفراغ التقاطع.

1 : پاسخ :

2 : پاسخ :

- 1.لا تتجاوز الحد الأقصى المسموح به في هذا القسم.
- 2.أن يكون قادراً على التوقف و إفساح الطريق للمركبات مع أولوية المرور.

0.5م.في حالة تخطي الحمولة من الحافة الخارجية للفانوس الجانبي لمركبة نقل عامة لأكثر من على الحمولة خلال ساعات النهار، أما في ساعات اليوم "بضائع ضخمة" هل يجب وضع علامة غير المضينة وأثناء ضعف الرؤية هل يجب وضع عاكسات أو فوانيس بيض من الأمام وحمراء من الخلف؟

يتوجب على السائق تخفيض السرعة

1.نعم.

2.لا.

1 : پاسخ :

- 1.يوقت أخذها وإنزالها للأطفال "نقل الأطفال" عند الاقتراب من المركبات المجهزة بعلامة .
- 2.في حال الضياع بالرؤية.
- 3.في حالة وجود إعاقة أو خطر على حركة المرور.
- 4.عندما تقترب منه مركبة مع أضوية زرقاء وحمراء وامضة ومع إشارة صوتية خاصة مشتتلة، .
- 4.وكذلك عند الاقتراب من مركبة واقفة ذات أضواء وامضة زرقاء أو زرقاء وحمراء
- 5.في كل الحالات المذكورة السابقة.

5 : پاسخ :

12:يحظر نقل الأطفال دون سن ال

لمركبات النقل العام ومع C و B عن طريق شاحنة ومع سائق يحمل رخصة قيادة من الفئة :الالتزام بقوانين نقل الركاب بالشاحنات، من المسموح نقل بحد أقصى

- 1.في داخل كابينة سيارة شحن ذات هيكل جانبي.
- 2.في داخل كابينة سيارة شحن ذات هيكل بوركون.

1 : پاسخ :

1مسافرين8.

2مسافرين9.

3مسافرين4.

1 : پاسخ :

يُحظر نقل الحمولة إذا

1. يُقيد مجال رؤية السائق.

2. يجعل من الصعب قيادة مركبة النقل و يُضعف ثباتها.

يغطي أجهزة الإنارة الخارجية والعاكسات ولوحات الأرقام أو علامات التعريف وكذلك يعرقل .

3. إدراك الإشارات المستعملة عن طريق اليد

4. في كل الحالات السابقة المذكورة. \

جواب : 4

هل يجب وضع م. 1,2 في حالة تخطي الحمولة من الحافة الخلفية لمركبة نقل عامة لأكثر من
على الحمولة خلال ساعات النهار، أما في ساعات اليوم غير المضبنة "بضائع ضخمة" علامة
وأثناء ضعف الرؤية يجب وضع عاكسات أو فوانيس بيض من الأمام وحمر من الخلف؟

1. نعم.

2. لا.

جواب : 1

إذا كانت حالة الحمولة وترتيبها لا يسمحان بنقلها وفقاً لمتطلبات القواعد المرعية، فعندئذ يكون
السائق ملزماً

1. تسليم الحمولة بنجاح إلى أقرب موقع تفريغ.

2. تصحيح المخالفات أو إيقاف السير المتبقي .

جواب : 2

هل يجب وضع م. 0,6 في حالة تخطي الحمولة من الحافة الخلفية لمركبة نقل عامة لأكثر من
على الحمولة خلال ساعات النهار، أما في ساعات اليوم غير المضبنة "بضائع ضخمة" علامة
وأثناء ضعف الرؤية يجب وضع عاكسات أو فوانيس بيض من الأمام وحمر من الخلف؟

1. نعم.

2. لا.

جواب : 2

م. 0,3 في حالة تخطي الحمولة من الحافة الخارجية للفاطوس الجانبي لمركبة نقل عامة لأكثر من
على الحمولة خلال ساعات النهار، أما في ساعات اليوم "بضائع ضخمة" هل يجب وضع علامة
غير المضبنة وأثناء ضعف الرؤية يجب وضع عاكسات أو فوانيس بيض من الأمام وحمر من
الخلف؟

1. نعم.

2. لا.

جواب : 2